



## 1.3 重大議題管理

藉由與利害關係人溝通，蒐集其關注之永續議題。本公司導入重大性分析，經外部專家分析永續議題趨勢與經濟、環境、及社會之衝擊，並透過內部永續發展委員會討論對公司永續經營有重大影響之經濟、環境和社會面議題，綜合相關分析結果進行鑑別、排序與檢驗，以作為 2023 年報告書永續重大主題與資訊揭露之參考基礎。

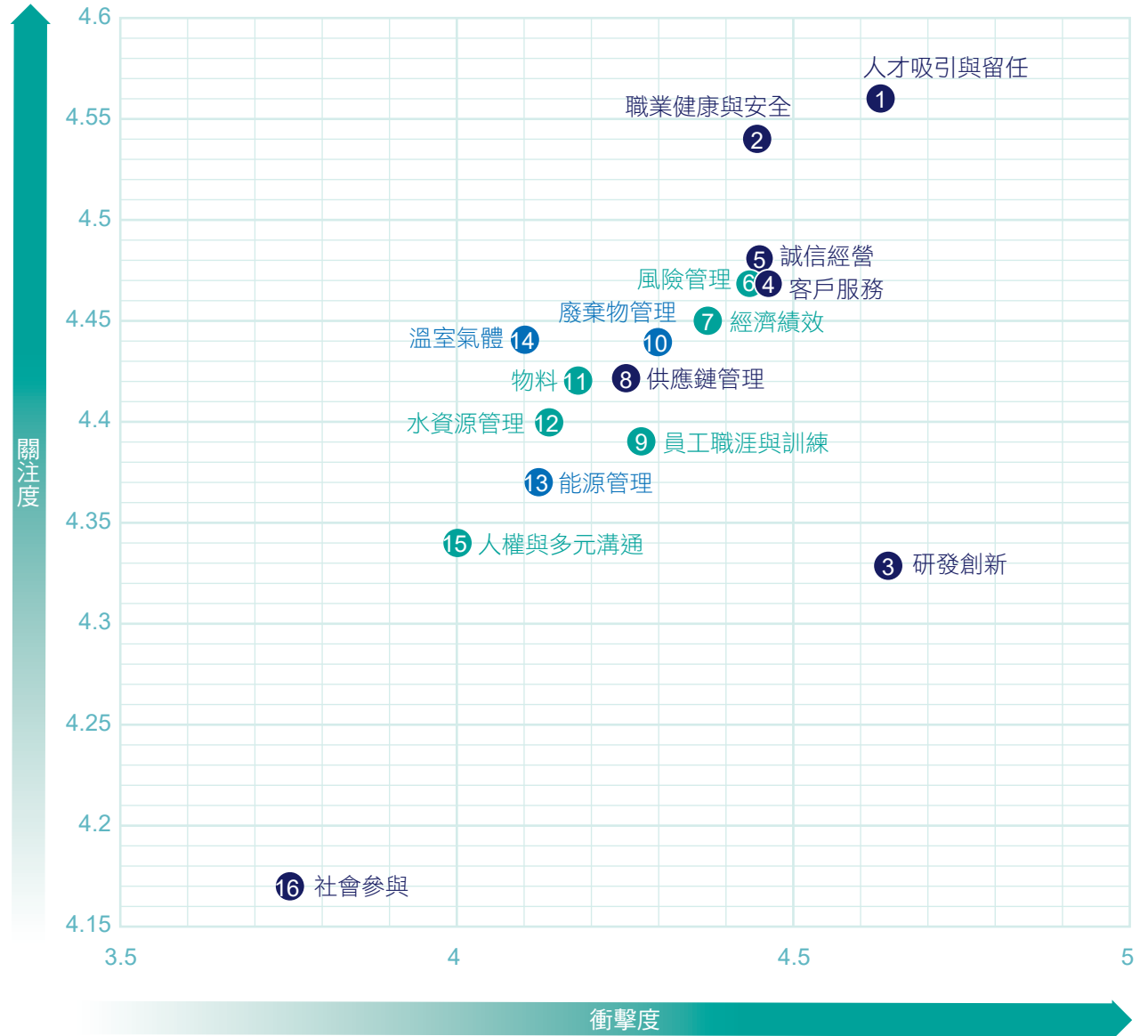
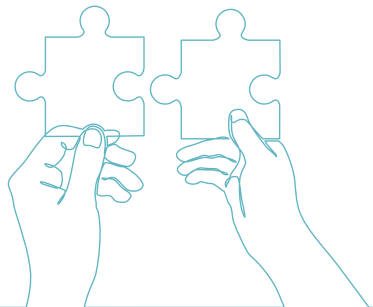




### 1.3.1 重大主題鑑別結果

本公司 2023 年末有重大營運變動，重大主題鑑別結果與 2022 年無差異。依循前一年度重大主題鑑別流程，對各項議題的關注度和影響進行分析，彙整共 16 項關注議題。本年度仍將排序最前面之 5 項議題，包括人才吸引與留任、職業健康與安全、研發創新、客戶服務和誠信經營，列為重大議題管理。

此外，考量本公司的永續發展需求及狀況，經過永續發展委員會專案會議討論，將『廢棄物管理』、『能源管理』和『溫室氣體』整合為『綠色製造』，加上『供應鏈管理』和『社會參與』列為重大議題。2023 年共鑑別出 8 項永續重大議題，最後由永續發展委員會全體委員確認定案。





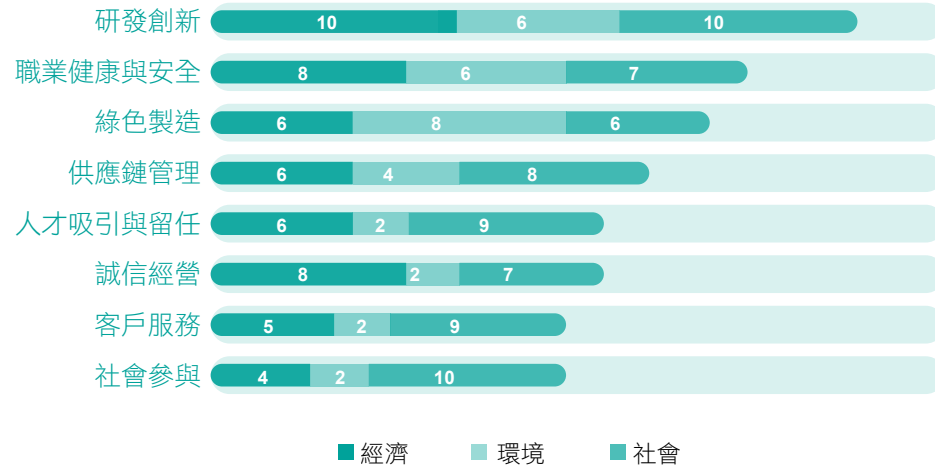
達興材料整合公司內外部觀點，參考前一年度問卷調查結果，並藉由外部專家與永續發展專案會議決議結果，評估本年度 8 項永續重大議題『對達興材料』以及『對經濟、環境、社會』面實際與潛在發生機率與正、負面衝擊程度，計算出衝擊量化結果取得衝擊排序。

本公司 2023 年未有重大營運變動，對於『經濟、環境、社會』面實際與潛在發生機率與正、負面衝擊程度所計算出之衝擊量化結果以及衝擊排序與 2022 年無差異。

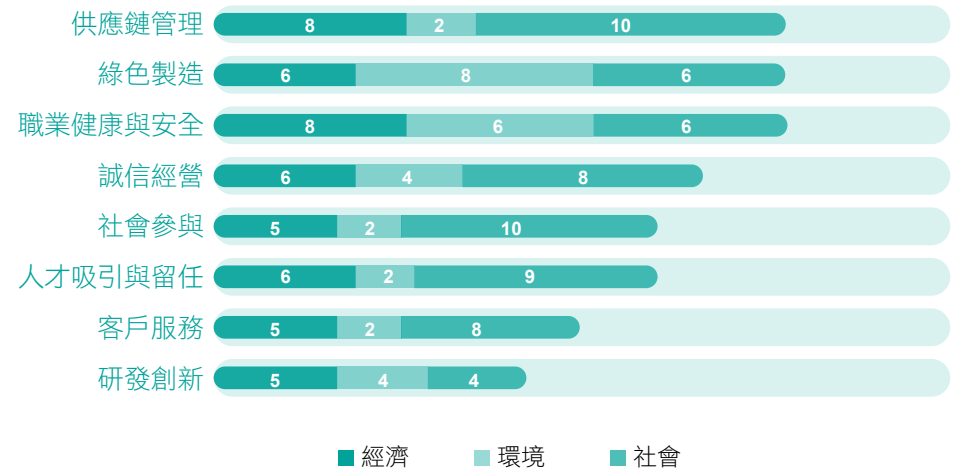
議題	經濟				環境				社會				總得分
	實際		潛在		實際		潛在		實際		潛在		
	正向	負向	正向	負向	正向	負向	正向	負向	正向	負向	正向	負向	
職業健康與安全	4	4	4	4	3	3	3	3	4	3	3	3	41
綠色製造	3	3	3	3	4	4	4	4	3	3	3	3	40
研發創新	5	2	5	3	3	2	3	2	5	2	5	2	39
供應鏈管理	4	4	4	4	1	1	1	1	3	5	4	5	37
誠信經營	3	3	3	3	2	2	2	2	4	4	4	4	36
人才吸引與留任	3	3	3	3	1	1	1	1	5	5	4	4	34
社會參與	2	3	2	2	1	1	1	1	5	5	5	5	33
客戶服務	3	3	2	2	1	1	1	1	5	4	4	4	31



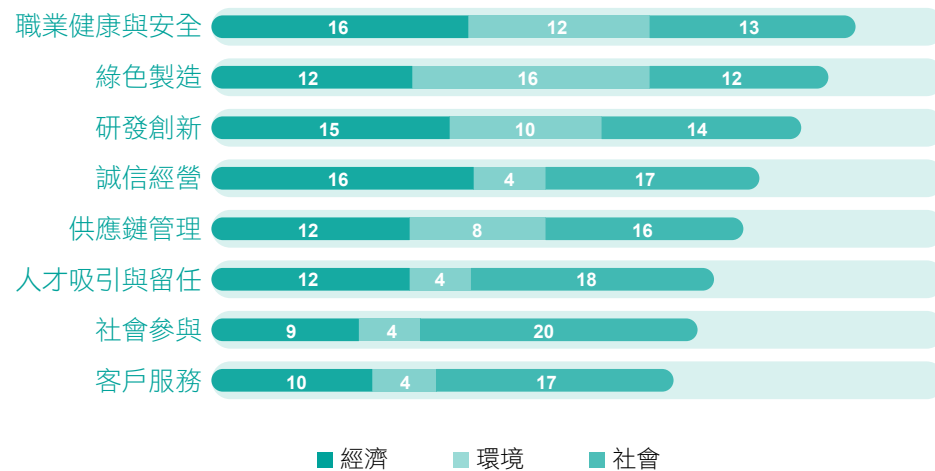
正向衝擊評估排序



負向衝擊評估排序



重大永續議題衝擊綜合評估排序





### 1.3.2 重大主題與達興材料價值鏈關係

達興材料針對各項永續重大議題，建立管理方針與規劃執行方案。依據策略建立目標與指標，定期追蹤成果。除本次鑑別之 8 項重大主題，其他非屬重大性揭露範疇，於本報告書中仍會做適度的說明與揭露，讓利害關係人了解達興材料的整體永續成果。

●：造成衝擊 ○：直接相關（直接衝擊） △：促成衝擊（間接衝擊）

永續重大議題	對應 GRI 重大主題	價值鏈衝擊範圍			回應章節
		上游採購	達興營運	客戶使用	
供應鏈管理	204 採購實務				2. 營運與治理
	308 供應商環境評估	○	●	△	
	414 供應商社會評估				
誠信經營	205 反貪腐	○	●	△	2. 營運與治理
客戶服務	自訂主題		●	○	2. 營運與治理
研發創新	自訂主題	△	●	△	3. 研發創新
綠色製造	302 能源				4. 綠色製造
	305 排放	△	●	△	
	306 廢棄物				
人才吸引與留任	401 勞雇關係				5. 社會共融
	402 勞資關係				
	404 訓練與教育	△	●		
	405 員工多元化與平等機會				
職業健康與安全	403 職業安全衛生	△	●		5. 社會共融
社會參與	413 當地社區		●		5. 社會共融